



## Nuestro objetivo:

Proporcionar información sobre las demandas que formula el turista que visita Quito. En esa dirección, se aspira que este boletín –el tercero de la serie– sea de interés para los empresarios del negocio turístico, así como para los organismos responsables de su planificación.



## Movimiento de viajeros internacionales

En la perspectiva de conocer al visitante que arriba a la ciudad, la Corporación Metropolitana de Turismo (CMT) y la Cámara Provincial de Turismo de Pichincha (CAPTUR), con la asistencia técnica de CEPLAES, presentan indicadores sobre las

entradas y salidas de pasajeros internacionales para el período enero –septiembre y, en detalle para el tercer trimestre de 2007. Esta información permite delinear un **perfil trimestral del turista no residente** que llega a Quito por el aeropuerto Mariscal

Sucre (AMS); y, esbozar, las **características de los residentes** que salen del país. Dado que el perfil no es resultado de una encuesta –sino de la explotación de archivos administrativos de la Dirección Nacional de Migración, los datos presentan limitaciones

## ¿Qué turista no residente llegó, -entre julio y septiembre 2007-?

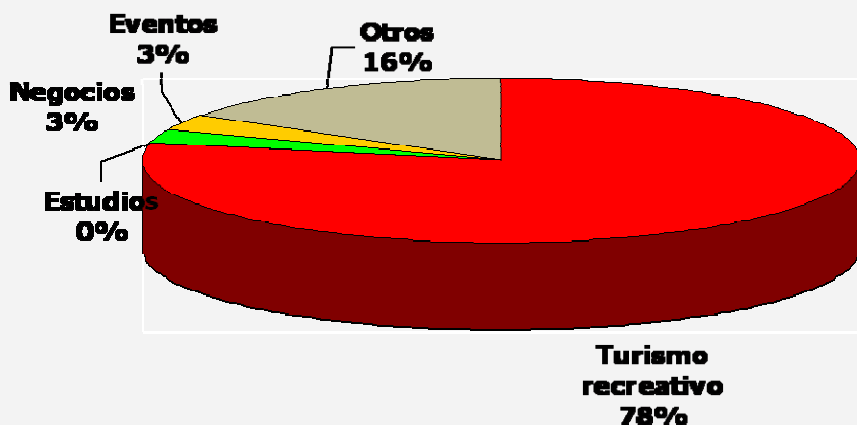
El turista no residente que llegó a la ciudad fue, generalmente, hombre, residente en Estados Unidos (el 20%), en España (el 13%), o en Colombia (5%)... El principal motivo de su visita fue el turismo recreativo (79 %) y, en menor proporción, los negocios o la asistencia a eventos.

En sus desplazamientos al país, no utilizó líneas aéreas nacionales; por otro lado, su edad promedio fue de 38 años; sin embargo, cuando provenía de los Estados Unidos, su edad promedio se situó –mayoritariamente– en el tramo de edad de entre 51 y 65 años. Como se advierte, este perfil del turista no varió sustancialmente con relación al establecido en el número precedente.



# El Turista no residente

## Estructura porcentual de llegadas según motivo, julio – septiembre 2007



## Motivo del viaje

En el tercer trimestre, al igual que en los dos precedentes, el “turismo recreativo” (de 97.3 mil visitas) fue el principal motivo de llegada a Quito. En orden de importancia, siguieron los arribos por “otros motivos” (19.2 mil); y, por asistencia a “eventos” (3.3 mil) y por “estudios” 0.5 mil).

El ítem “otros motivos”, incluye “visitas a familiares y amigos”, que es el más alto del grupo (17.9 mil).

En lo que va del año, se observa una progresiva expansión trimestral de llegadas por “eventos”: 2.3 mil, 2.6 mil y 3.3 mil pasajeros, en cada trimestre, en su orden; y un importante aumento en el tercer trimestre, respecto del segundo, por “estudios” (162%).

El volumen de arribos por negocios, si bien se mantuvo en alrededor de 3.3 mil pasajeros (promedio trimestral) fue ligeramente menor al observado durante abril y junio 5%.

## Factores positivos en la demanda\*

Quito registró un aumento de los arribos por “turismo recreativo” y por “otros motivos”; y, paralelamente, una contracción de las llegadas por “negocios”. **Eventos** tuvo su propia dinámica de acuerdo a la convocatoria y a la realización de encuentros internacionales en la ciudad.

La demanda por turismo recreativo (cuatro quintas partes del total) se vio favorecida por atractivas ofertas realizadas tanto por operadores como por líneas aéreas que, en alianza con hoteles, lograron colocar paquetes turísticos en los que se incluían traslados de larga distancia internacional, visita a diversos atractivos locales, alojamiento y transporte interno, a precios competitivos. Los hoteles de la ciudad,

particularmente los de las categorías primera y lujo aprovecharon la demanda, lo que se reflejó en su tasa de ocupación.

Los arribos por “otros motivos”, como se anotó, incluyen “visitas a familiares y amigos”, las que se incrementan en las temporadas de vacaciones de los países de acogida de los emigrantes ecuatorianos; principalmente, Estados Unidos de Norte América, España e Italia. Como se conoce, estos viajeros son clasificados como no residentes, sobre todo en el caso de haber tramitado la nacionalidad del país de acogida.

El crecimiento de las visitas por “estudios” tiene, también, clara estacionalidad, debido al inicio de programas de intercambio estudiantil que llevan adelante diferentes instituciones privadas y gubernamentales del país a nivel internacional.

Visite el



Parque  
Metropolitano  
Guanguitagua

<http://www.parquemropolitano.ec/home/index.php>

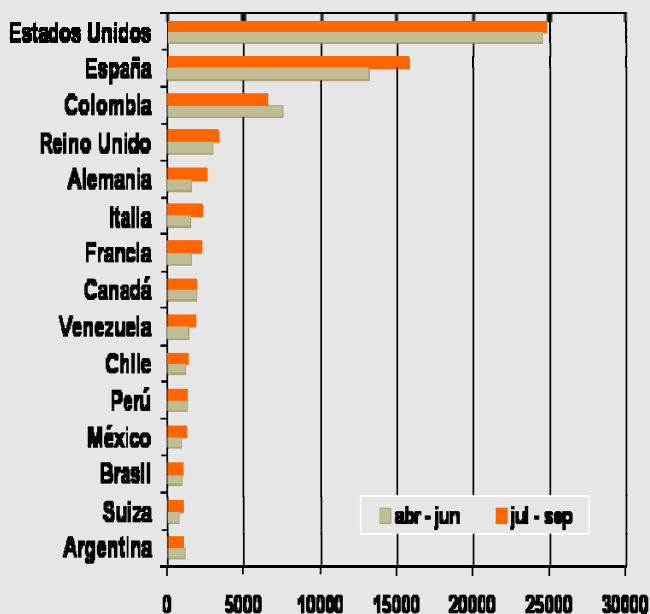
## Procedencia

Excluido el número de visitantes que omite la información de país de residencia, las visitas a Quito, entre julio y septiembre, se originaron en sus dos principales mercados turísticos Estados Unidos y España, desde donde se arribaron más de la mitad del total de visitas, el 33% y el 21% respectivamente. La tercera cuota de mercado, correspondió a Colombia (8%), y, la cuarta a un conjunto de ocho países de

Europa y América: Francia, Alemania, Italia (en el orden del 3%, cada uno), Holanda, Canadá, Chile, México, Perú y Venezuela (en alrededor del 2%, cada uno).

Por áreas geográficas, destacan las visitas procedentes de "Resto Europa" (8%) y Resto América del Sur (2%), mientras que las de Asia, África y Oceanía continuaron reducidas.

### Llegadas por país de residencia



Principales Países emisores	ene - mar	abr - jun	jul - sep	ene - sep
Estados Unidos	21217	24518	24774	70509
España	11392	13159	15757	40308
Colombia	7183	7563	6531	21277
Reino Unido	2839	2944	3354	9137
Alemania	2310	1539	2593	6442
Italia	1516	1498	2247	5261
Francia	1429	1527	2233	5189
Canadá	2674	1827	1857	6358
Venezuela	1667	1334	1789	4790
Holanda	730	696	1575	3001
Chile	1517	1115	1285	3917
Perú	1299	1246	1249	3794
México	845	884	1175	2904
Brasil	1030	904	1000	2934
Suiza	796	696	975	2467
Argentina	1287	1066	956	3309

## Dinamismo de las visitas

Luego de la disminución relativa que los flujos turísticos originados en varios países europeos tuvieron en el segundo trimestre -respecto al primero-, éstos cobraron impulso entre julio -septiembre, sobresaliendo los originados en Holanda (126% de incremento), Alemania (68%), Italia (50%) Francia (46%), Suiza (40%) y Reino Unido (13%). El tipo de cambio ampliamente favorable a los países de la zona euro, habrían sido el factor decisivo para explicar la expansión de las visitas originadas en dichos países.

De igual forma la revalorización de las monedas de varios países latinoamericanos -en especial Colombia y Perú, por la cercanía geográfica- habría contribuido a que se escoja Ecuador, y particularmente a Quito, como puerto de llegada.



PATRIMONIO DE LA HUMANIDAD

CORPORACION METROPOLITANA DE TURISMO



## Las llegadas a la ciudad\*

En el período enero – septiembre de 2007, Quito recibió –por el AMS- 311.4 mil visitas, de las cuales 123.6 mil, correspondieron al tercer trimestre, el de mayor flujo del año: 28% más alto que en el del segundo trimestre y 35% mayor que en el del primero; como se

conoce, esos meses corresponden a la “temporada alta” internacional, marcada, en especial, por el hemisferio norte. Prevalcieron, entre julio y septiembre las visitas masculinas: arribaron 57.3 mil mujeres y 66.3 mil hombres.



## Las salidas desde Quito\*

Desde Quito, durante el período enero – septiembre de 2007, partieron un total de 225 mil turistas; 96.5 mil lo hicieron en el tercer trimestre.

### Consulte

Boletín

temas turísticos



<http://www.captur.com/>

## Movimiento turístico favorable

Entre enero y septiembre del año 2007, el saldo de viajeros continuó siendo favorable para la ciudad. La tasa de cobertura (llegadas / salidas \* 100) se situó en 138: por cada 100 salidas de Quito arribaron 138 visitantes no residentes a la ciudad.



## Visitas por motivo y área de residencia

**T. I (ene – mar): Países y áreas de residencia**

	<i>Turismo</i>	<i>Estudios</i>	<i>Negocios</i>	<i>Eventos</i>	<i>Otros</i>	<i>Total</i>
Estados Unidos	17992	87	234	129	2775	21217
España	5088	4	110	72	6118	11392
Colombia	5168	21	1031	355	608	7183
Alemania	2119	2	29	18	142	2310
Resto América	9035	43	797	827	1326	12028
Resto Europa	8818	26	126	88	1036	10094
Asia	786	5	50	89	96	1026
África	81	1	2	7	10	101
Oceanía	467	0	0	0	14	481
Otros	17935	118	919	692	5736	25400
<b>Total</b>	<b>67489</b>	<b>307</b>	<b>3298</b>	<b>2277</b>	<b>17861</b>	<b>91232</b>

**T. II (abr – jun):**

	<i>Turismo</i>	<i>Estudios</i>	<i>Negocios</i>	<i>Eventos</i>	<i>Otros</i>	<i>Total</i>
Estados Unidos	20875	18	199	207	3219	24518
España	6536	10	71	67	6475	13159
Colombia	5452	28	972	530	581	7563
Alemania	1397	0	20	17	105	1539
Resto América	7236	25	804	838	976	9879
Resto Europa	8271	12	97	79	1006	9465
Asia	710	3	46	25	99	883
África	85	1	3	4	13	106
Oceanía	569	0	6	2	15	592
Otros	22538	88	1192	837	4201	28856
<b>Total</b>	<b>73669</b>	<b>185</b>	<b>3410</b>	<b>2606</b>	<b>16690</b>	<b>96560</b>

**T. III (julio – septiembre):**

	<i>Turismo</i>	<i>Estudios</i>	<i>Negocios</i>	<i>Eventos</i>	<i>Otros</i>	<i>Total</i>
Estados Unidos	21.371	106	166	160	2.971	24.774
Colombia	4.920	7	845	420	339	6.531
España	8.490	2	64	81	7.120	15.757
Alemania	2.361	28	12	19	173	2.593
Resto América	8.460	61	607	932	1.047	11.107
Resto Europa	11.298	41	73	86	1.260	12.758
Asia	793	3	60	32	95	983
África	71	1	2	8	13	95
Oceanía	500	0	0	0	5	505
Otros	39.072	239	1.421	1.611	2	42.345
<b>Total</b>	<b>97336</b>	<b>488</b>	<b>3250</b>	<b>3349</b>	<b>19.161</b>	<b>123.584</b>

# Visitas de turistas no residentes por grupo de edad y país de residencia

## TI. Enero – marzo

/ Países o área de residencia	Grupo de edad <sup>1/</sup>							Total
	de 0 a 10 años	de 11 a 20 años	de 21 a 30 años	de 31 a 40 años	de 41 a 50 años	de 51 a 65 años	más de 65 años	
Estados Unidos	944	1.887	3.278	2.833	3.455	5.878	2.838	21.217
España	1.466	504	3.128	3.456	1.798	852	165	11.392
Colombia	216	325	1.310	2.091	1.758	1.187	257	7.183
Alemania	46	81	450	368	400	606	346	2.310
Resto América	371	974	1.782	2.805	2.549	2.774	719	12.028
Resto Europa	358	535	1.793	1.926	1.495	2.793	1.147	10.094
Asia	15	37	178	255	215	237	83	1.026
Oceanía	2	21	150	93	50	118	44	481
África	2	10	15	28	21	15	9	101
Otros	1.405	1.643	4.049	5.087	4.929	6.089	2.090	25.400
<b>Total</b>	<b>4.825</b>	<b>6.017</b>	<b>16.133</b>	<b>18.942</b>	<b>16.670</b>	<b>20.549</b>	<b>7.698</b>	<b>91.232</b>

## TII. Abril – junio:

	Grupo de edad <sup>1/</sup>							Total
	de 0 a 10 años	de 11 a 20 años	de 21 a 30 años	de 31 a 40 años	de 41 a 50 años	de 51 a 65 años	más de 65 años	
Estados Unidos	1.640	3.563	3.841	3.301	3.832	5.713	2.549	24.518
España	2.080	1.306	2.840	3.729	2.006	1.031	154	13.159
Colombia	257	347	1.425	2.124	1.804	1.249	314	7.563
Alemania	49	96	277	311	308	327	158	1.539
Resto América	261	567	1.657	2.349	2.291	2.209	502	9.879
Resto Europa	405	658	1.986	1.897	1.342	2.437	698	9.465
Asia	14	29	247	195	185	165	44	883
Oceanía	7	15	156	122	67	167	56	592
África	2	4	24	29	23	15	9	106
Otros	1.911	2.519	4.943	5.687	5.451	6.304	1.917	28.856
<b>Total</b>	<b>6.626</b>	<b>9.104</b>	<b>17.396</b>	<b>19.744</b>	<b>17.309</b>	<b>19.617</b>	<b>6.401</b>	<b>96.560</b>

## TIII. Julio –septiembre:

	Grupo de edad <sup>1/</sup>							Total
	de 0 a 10 años	de 11 a 20 años	de 21 a 30 años	de 31 a 40 años	de 41 a 50 años	de 51 a 65 años	más de 65 años	
Estados Unidos	1.777	3.857	3.802	3.400	4.085	5.542	2.266	24.774
España	192	309	1.333	1.869	1.534	1.018	260	6.531
Colombia	1.918	1.731	3.671	4.338	2.629	1.274	183	15.757
Alemania	121	340	680	444	387	468	142	2.593
Resto América	398	994	1.902	2.617	2.450	2.217	493	11.107
Resto Europa	576	1.643	2.878	2.553	2.065	2.531	474	12.758
Asia	17	53	296	201	176	186	51	983
Oceanía	3	4	19	27	19	18	4	95
África	8	39	135	88	46	146	42	505
Otros	2.855	4.958	8.755	9.560	9.323	10.112	2.747	48.481
<b>Total</b>	<b>7.865</b>	<b>13.928</b>	<b>23.471</b>	<b>25.097</b>	<b>22.714</b>	<b>23.512</b>	<b>6.662</b>	<b>123.584</b>

1/ El total excluye el número de personas que no informaron la edad: TI: 398 personas; T II: 363 personas; y TIII: 335 personas.

CMT CAPTUR HQM AHOTP CEPLAES

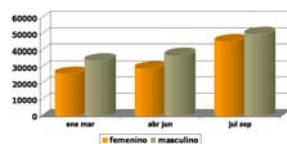


## Turismo emisor

Por el AMS, entre enero y septiembre se registraron 225 mil salidas y, de julio a septiembre 96.5 mil, esto es 29.1 mil partidas más que en el segundo trimestre y 35.4 mil más que el primero.

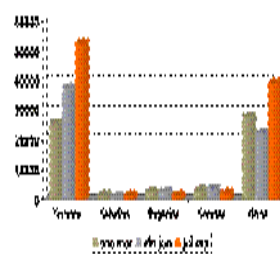
Si bien prevalecieron las salidas masculinas (50.4 mil) respecto de las femeninas (46.1 mil), éstas últimas fueron más dinámicas que las primeras, crecieron en 55% respecto de las observadas en el segundo trimestre.

Salidas por sexo



El incremento, 29.1 mil viajeros, correspondió - en su mayor parte- a salidas por "turismo recreativo" (14.9 mil).

Salidas por motivo de viaje

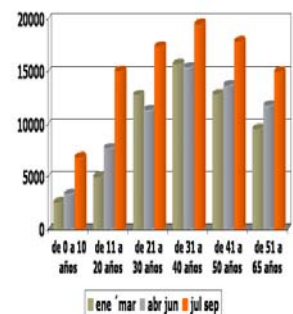


Por tratarse de la temporada alta de vacaciones, los desplazamientos por negocios (-1.2 mil) y eventos (-1.6 mil) disminuyeron.

Por grupos de edad promedio de los

viajeros bajó de 38 a 36 años; hubo una mayor proporción de menores de 20 años (23% del total, respecto de 16% del segundo trimestre). Los tramos de edad más numerosos correspondieron a viajeros de 31 a 40 años (50.6 mil) y a los de 41 a 50 años (44.4 mil).

Salidas por grupos de edad



Grupo de edad	ene - mar	abr - jun	jul-sep
de 0 a 10 años	2.528	3.353	6.808
de 11 a 20 años	4.981	7.681	15.015
de 21 a 30 años	12.771	11.345	17.361
de 31 a 40 años	15.699	15.425	19.465
de 41 a 50 años	12.859	13.686	17.844
de 51 a 65 años	9.566	11.769	14.978
no informa	49	54	33
<b>Total</b>	<b>61.102</b>	<b>67.422</b>	<b>96.529</b>

Fuente: Dirección Nacional de Migración

CEPLAES  
Sarmiento N38 – 198  
Quito Ecuador

**Teléfono**  
(503) 225 0659

**Fax**  
(503) 245 9417

**Correo electrónico**  
[ekoinfo@uio.satnet.net](mailto:ekoinfo@uio.satnet.net)

### **Propiedad intelectual de las imágenes:**

Las imágenes que figuran en este boletín han sido obtenidas del sitio web de la Alcaldía Metropolitana de la Ciudad:

<http://www.quito.gov.ec/>

y de la página web de la Corporación Metropolitana de Turismo:

<http://www.quito-turismo.com/default.asp>

Por tanto, ese material está sujeto a las condiciones de difusión que las instituciones propietarias determinen.

## Consideraciones metodológicas

El análisis presentado en este Boletín tiene como fuente el registro administrativo del movimiento migratorio del Ecuador, elaborado por la Dirección Nacional de Migración.

La información corresponde a los flujos de entradas y salidas de pasajeros que arribaron y salieron por el Aeropuerto Mariscal Sucre durante el período enero – septiembre de 2007.

La información excluye, en consecuencia, las visitas recibidas por la ciudad y las salidas que ocurren desde ésta a través de otros puertos aéreos o terrestres y que están bajo la jurisdicción de otras Jefaturas de Migración.

La información proporcionada incluye en las llegadas y entradas de pasajeros las personas identificadas en las categorías “Deportados”, “Refugiados”, “Excluidos” y “Residencia”.

Las instituciones que patrocinan este boletín agradecen la colaboración de la Dirección Nacional de Migración, al proporcionar la información de base

### **Notas**

\* \*\* Las cifras que figuran en este boletín, referidas a movimiento de pasajeros pueden diferir con otros datos difundidos. Se realizan consultas metodológicas a efectos de precisar el análisis de los resultados. En el mismo sentido, se está procediendo a fin de establecer la razón de las discrepancias en las fuentes.

Las instituciones promotoras efectuaron gestiones a efectos de que en el futuro se pueda contar con el universo de información, (es decir de todo el país), a fin de mejorar la cuantificación de las llegadas y salidas de turistas y, así, precisar la descripción del perfil del turista residente y no residente. Su solicitud, sin embargo no ha sido atendida favorablemente por la institución responsable de difundirlas.